



# SAP ( super ausen putz )

## LLAÇ AKRILIK STRUKTURAL (ABRIB/GRAFIATO)

**Detyrimisht përmbahuni udhëzimit teknik!**

### APLIKIMI

Material Akrilik , përzjerje , e gatshme për përdorim të menjihershëm, shtresë hollë, në granulacione të ndryshme , tekstura në dy variante V & R . Afatgjatë, strukturë fleksibile në nuansa të ndryshme për fasada të rëndomta dhe fasada me sisteme të jashtme izoluese Polisterol & Lesh mineral .

### PËRMBAJTJA:

- Lidhës Akrilik
- Rrërë e bardhë mermeri
- Pigmente ( nuansimi )

### VEÇORITË::

- Rezistencë të lartë ndaj kushteve klimatike
- Përzgjedhje e gjërë ngjyrash
- Elastik, fleksibil
- I lehtë për tu punuar

### PËRGATITJA E BAZËS:

Bazamenti duhet të jetë i thatë, i pastruar nga pluhuri, mbeturinat dhe yndyrnat. Kur vëndohet bazë të re (Llaç Renofix 10 ) varësisht nga direktivat e prodhuesit, nevojitet tharrje e bazamentit prej 2-3 javëve. Bazamenti detyrimisht duhet të jetë në tërësi I thatë Llaçi duhet patjetër të aplikohet sipas direktivave të prodhuesit për trashësinë e shtresës të caktuar dhe të thahet – më së paku 5 ditë (më gjatë në temperature më të ulta). Minimum 24h para vendosjes së shtresës përfundimtare, bazamenti duhet të lyhet me Renoground paralyerje ( astar ). Parregullsitë në suvat bazë, paraprakisht duhet të rrafshohen me mbushës përkatës si p.sh Renofix 5,15,18 .

### PËRGATITJA E LLAÇIT:

Të përzihet mirë me mixer dhe të i shtohet sasia e ujit në bazë të udhëzimit më poshtë e dhënë , tërhiqet me mistrinë rafshuese deri në trashësinë e dëshiruar për aplikim.

### PËRPUNIMI DHE KUSHTET E PËRPUNIMIT:

Llaçi vendoset në sipërfaqet e murit me ndihmën e mistrisë rafshuese në trashësinë e nevojshme në trashësinë e granulacionit , duhet të vendoset materiali njëtrajtësisht pa ndërprerje. Strukturimi i materialit të vendosur: kryhet me diskun fërkues nga PVC. Pastroni mjetet e përdorimit menjëherë pas përdorimit . Temperaturat e ulta dhe lagështia e lartë e ajrit e zgjat kohën e tharrjes. Absorbimi i ngjyrës jo një trajtshëm mund të ndikojë në ndryshimin e nuancës. Tretja shumë e lartë si dhe përpunimi në kushte klimatike jo të rregullta (erë e fortë, intenzitet i lartë i rezeve të diellit) ndikon në krijimin e plasaritjeve. Koha e tharrjes varësisht nga lagështia e ajrit dhe temperatura mund të jetë 2 ditë, tharrja e plotë mund të arrihet pas 1 jave. Nuk lejohet përdorimi në temperature nën +5°C. Deri në tharrje të plotë të mbrohet nga ngrirja, nga tharrja e përshpejtuar (dritë direkte e diellit, apo tharrëse jo natyrale) si dhe rreshjet e rrjedhshme (shiu).



Trashësia e shtresës vëndohet në trashësi të granulacionit. D.m.th sa është grimca aq duhet të jetë shtresa. Hapësirat që nuk duhet të mbulohet me material qoft dritare, hapje apo hapsira të tjera duhet të mbulohet dhe mbrohen. Me mistrinë rafshuese (gletkele) të çelikut arrihet trashësia dhe struktura e njëtrajtshme.

### VËREJTJE:

### PAKETIMI:

Në kova prej 25 kg, të mbrojtura nga lagështia..

### DEPONIMI:

Të deponohet në hapësira të thata, mbi paleta të drurit. Afati i deponimit 12 muaj në amballazhimin original.

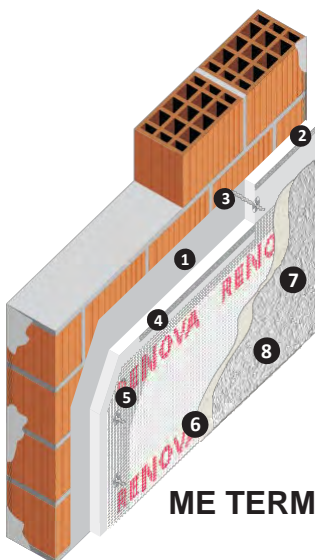
# SAP

|   |                           |                          |                          |                          |                          |                          |
|---|---------------------------|--------------------------|--------------------------|--------------------------|--------------------------|--------------------------|
| <b>Kova në paletë:</b>                                      | 24 kova/ paleta           |                          |                          |                          |                          |                          |
| <b>Njësia sasiore:</b>                                      | 25 kg/në kovë             |                          |                          |                          |                          |                          |
| <b>Granulacioni:</b>  | 1 mm                      | 1.5 mm                   | 1.5 mm                   | 2 mm                     | 2 mm                     | 3 mm                     |
| <b>Ngjyra:</b>  | E bardhë                  |                          |                          |                          |                          |                          |
| <b>Struktura:</b>   | V                         | V                        | R                        | V                        | R                        | R                        |
| <b>Harxhimi:</b>  | ca.2.0 kg/m <sup>2</sup>  | ca.3.2 kg/m <sup>2</sup> | ca.2.4 kg/m <sup>2</sup> | ca.3.5 kg/m <sup>2</sup> | ca.2.7 kg/m <sup>2</sup> | ca.3.5 kg/m <sup>2</sup> |
| <b>Dendësia e materialit kur është i thatë (EN 1015-10)</b> | ca 1.800                  |                          |                          |                          |                          |                          |
| <b>Përçueshmëria e nxehtësisë (1745 :2002)</b>              | ca.0,83 W/mK              |                          |                          |                          |                          |                          |
| <b>Fortësia gjat shtypjes pas 28 ditëve(EN 1015-11)</b>     | ca. 2,0 N/mm <sup>2</sup> |                          |                          |                          |                          |                          |
| <b>Elasticiteti pas 28 ditëve (EN 1015-11)</b>              | ca. 0,5 N/mm <sup>2</sup> |                          |                          |                          |                          |                          |
| <b>Vlera - pH</b>   | ca. 8,5                   |                          |                          |                          |                          |                          |
| <b>Kapaciteti specifik i nxehtësisë</b>                     | ca. 1 J/kg K              |                          |                          |                          |                          |                          |

Udhëzime të përgjithshme:

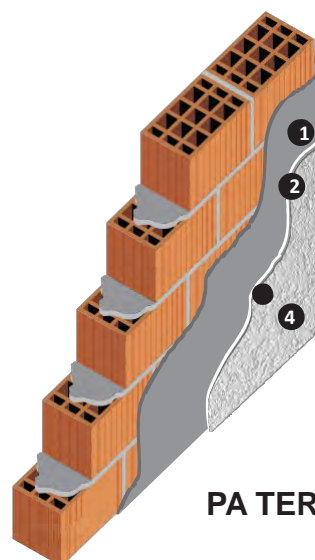


Me këtë listë të gjitha të dhënat e mëparshme për materialin bëhen të pavlefshme. Këto të dhëna janë të vlefshme për testimet tona të tanishme. Nga këto të dhëna nuk mund të dalë detyrim juridik. Prodhimet RENOVA, si dhe të gjitha lëndët e para përbërëse janë gjithmonë nën kontroll të vazhdueshëm me qëllim të ruajtjes në vazhdimësi të cilësisë së njejtë. Konsulentët tanë teknik janë gjithmonë në disponimin tuaj në lidhje me punën, përdorimin dhe prezantimin e prodhimeve tona. Gjendjen aktuale të të dhënave teknike mund ta gjeni në web faqen tonë: [www.renova.com.mk](http://www.renova.com.mk) si ose mund t'i kërkontë në sektorin e shitjes.



**ME TERMOIZOLIM**

- ① RENOFIX 5
- ② Polisterol ose lesh mineral
- ③ Diblla për polisterol
- ④ RENOFIX 5 I BARDHË
- ⑤ Rrjetë për armim
- ⑥ RENOFIX 5 I BARDHË
- ⑦ RENOGROUND (Astar)
- SAP  
Granulacioni -1.5 2.0 mm



**PA TERMOIZOLIM**

- ① RENOFIX 10
- ② RENOFIX 18
- ③ RENOGROUND (Astar)
- SAP  
Granulacioni -1.5 2.0 2.5 3.0 mm

RENOVA PUTZ | [www.renova.com.mk](http://www.renova.com.mk)

RENOVAhepçisht, Tetovë, Maqedoni  
RENOVA Gurëza, Ferizaj, Kosovë  
RENOVA Vorë, Tiranë, Shqipëri

Tel.: 044 487 300 | Fax: 044 487 200  
Tel.:00381 290 396 396 | Fax: 00381 290 396 396  
Tel.: 00355 48 301 909 | Fax: 00355 48 301 908

info@renova.com.mk  
ferizaj@renova.com.mk  
tirana@renova.com.mk